

Zasady przygotowania plików

Informacje na temat przygotowania plików do wydruku



1	Wstęp	3
2	Obrys wykrojnika / dane narzędzi	4
3	Aplikacje	4
4	Wymagania techniczne dotyczące plików do wydruku	5
4.1	Rozdzielczość obrazów	5
4.2	Czcionki	5
4.3	Minimalny rozmiar czcionki	5
4.4	Minimalna grubość linii	5
4.5	Spady	6
4.6	Marginesy	6
4.7	Kod kreskowy	7
4.8	Struktura kolorów	7
4.9	Minimalna grubość linii dla tłoczenia folią i reliefowego	7
5	Zapisywanie plików do wydruku	8
5.1	Tworzenie pliku PDF	8
5.2	Pliki otwarte	8
6	Przesyłanie plików	9
6.1	Przesyłanie plików za pomocą połączenia FTP	9
6.2	Przesyłanie plików za pomocą połączenia HTTPS	9

1.0

Wstęp

Szanowni Klienci!

Aby zapewnić sprawną realizację naszego wspólnego projektu drukarskiego, prosimy o stosowanie się do wytycznych dotyczących tworzenia plików do wydruku.

Pliki niespełniające naszych wymagań mogą zostać na Państwa życzenie dostosowane przez nasz dział przygotowania druku. Prosimy o zrozumienie, że może się to wiązać z opóźnieniami oraz dodatkowymi kosztami.

Mają Państwo pytania? Zapraszamy do kontaktu – chętnie pomożemy!

Zespół Karl-Knauer

KARL KNAUER Poland Sp. z o.o.

ul. Wspólna 7
62-045 Pniewy
Polska

T +48 (61) 44 55 400
info@karlknauer.pl
www.karlknauer.pl

2.0

Obrys wykrojnika / dane narzędzi

Do przygotowania układu graficznego należy zawsze wykorzystywać udostępniane przez nas aktualne dane narzędzi (rysunek konstrukcyjny) w skali 1:1.

Do obrysu wykrojnika należy użyć specjalnie utworzonego w tym celu, własnego koloru dodatkowego o unikalnej nazwie i atrybucie „overprint” („nadrukowanie”).

Obrys wykrojnika należy zawsze umieszczać na osobnej warstwie. Warstwa ta nie może zawierać żadnych elementów przeznaczonych do wydruku.

3.0

Aplikacje

Akceptujemy pliki z następujących programów, zgodne z systemem operacyjnym Mac OS:



Adobe Acrobat



Adobe Illustrator



Adobe InDesign



Esko ArtPro

4.0

Wymagania techniczne dotyczące plików do wydruku

4.1

Rozdzielczość obrazów

- Co najmniej 300 dpi dla obrazów (dla pozycjonowania >100%)
- Co najmniej 1200 dpi dla map bitowych (dla pozycjonowania >100%)

4.2

Czcionki

W przypadku udostępniania otwartych plików programów (Adobe Illustrator / InDesign) wszystkie czcionki należy przekonwertować na ścieżki.

Jeśli życzą sobie Państwo, żebyśmy wprowadzili zmiany w tekście, prosimy osadzić czcionki w pliku i przesłać nam wszystkie użyte czcionki.

4.3

Minimalny rozmiar czcionki

Pozytyw 5 Pt

Negatyw 6 Pt

(jednokolorowy tekst)

(jednokolorowa czcionka)

Należy pamiętać, że wielokolorowe teksty napisane małą czcionką mogą prowadzić do nieestetycznego wyglądu wydruku.

4.4

Minimalna grubość linii

Pozytyw 0,1 mm

Negatyw 0,2 mm

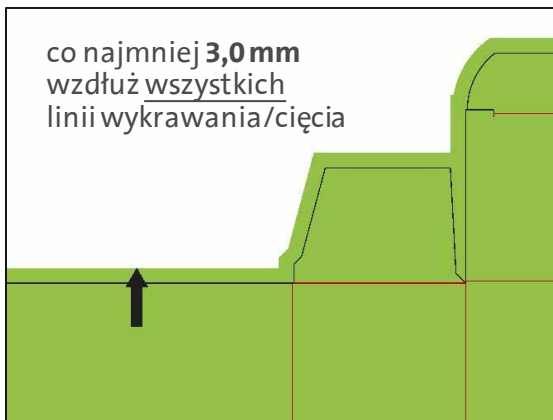
(jednokolorowa linia)

(jednokolorowa linia / czcionka)

Należy pamiętać, że cienkie, wielokolorowe linie mogą prowadzić do nieestetycznego wyglądu wydruku z powodu przesunięć paserów.

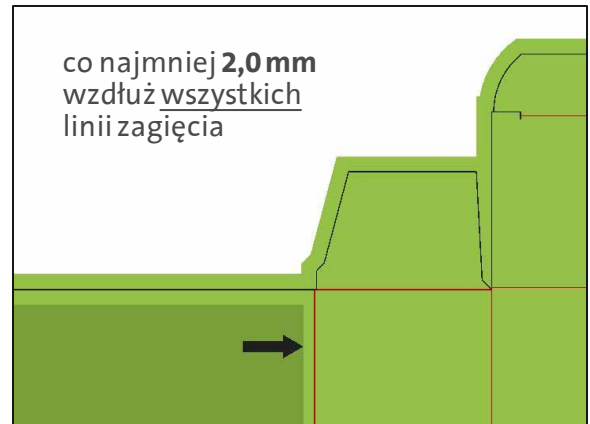
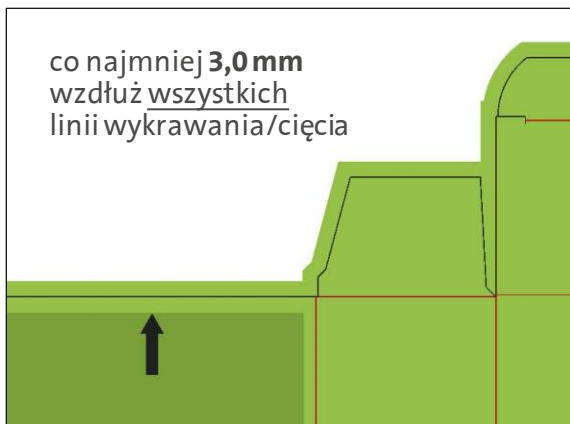
4.5

Spady (dotyczą wszystkich elementów z odpadami brzegowymi)



4.6

Marginesy (dotyczą wszystkich elementów, które nie mają zostać przycięte ani biec do krawędzi zagięcia)



W przypadku laminowanej tektury falistej powyższe marginesy należy zwiększyć o 1 mm!

4.7

Kod kreskowy (EAN 13 / EAN 8)

- Wielkość minimalna 82% (SC0)
- Redukcja grubości kresek o 0,01 mm
- Zachować wymagane jasne pole.



4.8

Struktura kolorów

Struktura kolorów druku może zawierać tylko wymagane farby / lakiery. W jednej operacji wydruku możliwe jest wykorzystanie maksymalnie 6 farb i 2 lakierów.

Dozwolone palety kolorów używane w druku to:

- CMYK (kolor procesowy)
- Pantone (kolor dodatkowy)
- HKS (kolor dodatkowy)

Kolory druku należy podać przy użyciu prawidłowego, znormalizowanego oznaczenia.

Dobór palety kolorów należy dostosować do powierzchni podłoża druku. Przykład: paleta Pantone jest odpowiednia do papierów powlekanych (Pantone C) i niepowlekanych (Pantone U).

Stosowanie kolorów RGB jest zasadniczo niedozwolone.

Dodatkowe wykończenia, takie jak wytłoczenia, napisy w alfabecie Braille'a lub lakierowanie punktowe, powinny być oznaczone dodatkowym kolorem z wyraźnym oznaczeniem i atrybutem "nadruk" i zastosowane na osobnej warstwie jako plik wektorowy.

4.9

Minimalna grubość linii dla tłoczenia folią i reliefowego

Tłoczenie folią: Pozytywne 0,15 mm Negatywne 0,35 mm (0,5 mm dla tekstu)

Wytłaczanie reliefowe: Pozytywne 0,5 mm Negatywne 0,5 mm

Należy pamiętać, że te specyfikacje dotyczące wytłaczania folii i reliefu mają jedynie charakter orientacyjny i mogą się różnić. Rezultat zawsze zależy od danego motywu i użytego kartonu.

5.0

Zapisywanie plików do wydruku

Nie należy używać znaków specjalnych w nazwach plików, folderów i odsyłaczach do obrazów.

5.1

Tworzenie pliku PDF

- Wersja PDF co najmniej 1.5
- Bez ochrony hasłem
- Osadzić czcionki w pliku PDF lub przekonwertować tekst na ścieżki.

Zasadniczo preferujemy pliki PDF w standardzie **PDF-X4**.

W przypadku tego standardu efekty przezroczystości pozostają zachowane i możemy jeszcze wprowadzić zmiany żądane przez Państwa lub niezbędne z powodów technicznych.

Nie należy stosować plików PDF w standardzie **PDF-X3**, ponieważ w ich przypadku wprowadzenie zmian żądanych przez Państwa lub niezbędnych z powodów technicznych jest zasadniczo niemożliwe.

5.2

Pliki otwarte

W przypadku przesyłania nam plików otwartych (Adobe Illustrator, Adobe InDesign, Esko ArtPro) należy stosować się do następujących wskazówek:

- Dostarczać zawsze wszystkie powiązane pliki.
- Przekonwertować wszystkie teksty na ścieżki lub dołączyć wszystkie użyte czcionki.
- Nie używać kolorów RGB (nawet w powiązanych plikach).
- Dla czarnego tekstu zawsze ustawiać atrybut „overprint” („nadrukowanie”).

6.0

Przesyłanie plików

Pliki można przesyłać na nasz serwer za pomocą połączenia FTP lub HTTPS. Alternatywnie pliki można również przesyłać w formie łączy do pobrania lub załącznika do wiadomości e-mail (maks. 10 MB).

6.1

Przesyłanie plików za pomocą połączenia FTP

W pasku adresu programu do przesyłania plików przez FTP wpisać adres "**ftp://cloud.karlknauer.de**".

Po wprowadzeniu poniższych danych logowania (nazwy użytkownika i hasła) można przesyłać pliki.

Nazwa użytkownika: karlknauer

Hasło: biberach

6.2

Przesyłanie plików za pomocą połączenia HTTPS

W pasku adresu przeglądarki internetowej wpisać adres "**https://cloud.karlknauer.de**".

Po wprowadzeniu podanych poniżej danych logowania (nazwy użytkownika i hasła) można wybrać pliki za pomocą przeglądarki internetowej i przesyłać je na nasz serwer.

Nazwa użytkownika: karlknauer

Hasło: biberach

W obu przypadkach pliki są przesyłane bezpośrednio do naszego działu elektronicznego przetwarzania obrazów.

W razie pytań chętnie służyliśmy pomocą.

KARL KNAUER Poland Sp. z o.o.

ul. Wspólna 7
62-045 Pniewy
Polska

T +48 (61) 44 55 400
info@karlknauer.pl
www.karlknauer.pl